

RAPPORT DE GESTION

2016



Fin 2016,
**19'000 spécialistes
de la santé**
disposent d'une identité HIN.

En 2016, HIN a rejeté
**plus de 53 millions
d'e-mails**
pour cause de virus, spam ou maliciel.

500 institutions
sont raccordées à HIN, dont des hôpitaux,
des administrations, des laboratoires, etc.

En 2016, le temps d'indisponibilité imprévue
de la plateforme HIN a été de
**4 heures et
45 minutes.**

<u>Conseil d'administration et direction</u>	<u>4</u>
<u>Éditorial: Sur internet, les menaces ne cessent d'augmenter</u>	<u>5</u>
<u>Rétrospective annuelle</u>	<u>6</u>
<u>Focus</u>	<u>8</u>
<u>Équipe</u>	<u>12</u>
<u>Finances</u>	<u>14</u>
<u>Impressum</u>	<u>16</u>

Conseil d'administration



Dr med. Urs Stoffel

président du Conseil d'administration,
membre du Comité central FMH

«La communication conforme à la protection des données prend de plus en plus d'importance, même en dehors du secteur de la santé.»

Membres

Claudia Brenn Tremblau, responsable Développement d'entreprise, Caisse des Médecins

Anne-Geneviève Bütikofer, secrétaire générale, FMH

Lukas Fässler, avocat & expert en informatique, avocats FSDZ

Marc Henri Gauchat, Dr méd., spécialiste en médecine générale, FMH

Anton Prantl, président de la Direction de la Caisse des Médecins

David Voltz, COO, OFAC

Direction



Christian Greuter, CEO
est directeur général de HIN. Il est responsable de la coordination générale et de la mise en œuvre de la stratégie.



Lucas Schult, CIO
est membre de la direction et responsable de l'ensemble des systèmes d'information de HIN.



Sandra Sarcher, CFO
est membre de la direction et responsable des finances et du département Corporate Service.



Peer Hostettler, responsable Marketing et Ventes
est membre de la direction, chargé du marché et des ventes.

Sur internet, les menaces ne cessent d'augmenter

Chers actionnaires, clients et partenaires,

Le thème de la confidentialité est depuis longtemps l'un des principaux aspects de la protection des données. Aujourd'hui, les exigences en termes de disponibilité et d'intégrité des données augmentent, car la terreur virtuelle ne cesse de s'intensifier. HIN vise depuis longtemps la sécurité intégrale. Cette approche est confirmée par la situation actuelle, ce qui nous amène à la poursuivre.

Qui plus est, les menaces émanant d'Internet sont de plus en plus sophistiquées. Avec ses données nécessitant une protection, le système de santé est tout particulièrement la cible de rackets et de contenus malveillants. Si, et on peut s'en féliciter, la vigilance à ce propos est de plus en plus grande, elle n'a pas encore atteint le niveau nécessaire. C'est pourquoi HIN a engagé l'an dernier des spécialistes supplémentaires pour renforcer l'équipe, et la direction comporte désormais deux cadres spécialisés de plus.

La tendance à «l'autodétermination numérique» permet d'espérer un traitement plus prudent des données. La préservation du secret des patients et, plus généralement, la protection des données dans l'univers numérique commence en effet par un traitement personnalisé des données à protéger. Seuls ceux qui font eux-mêmes preuve de la plus grande prudence vis-à-vis des données sensibles peuvent attendre celle-ci de la part des plateformes de numérisation nationales et mondiales.

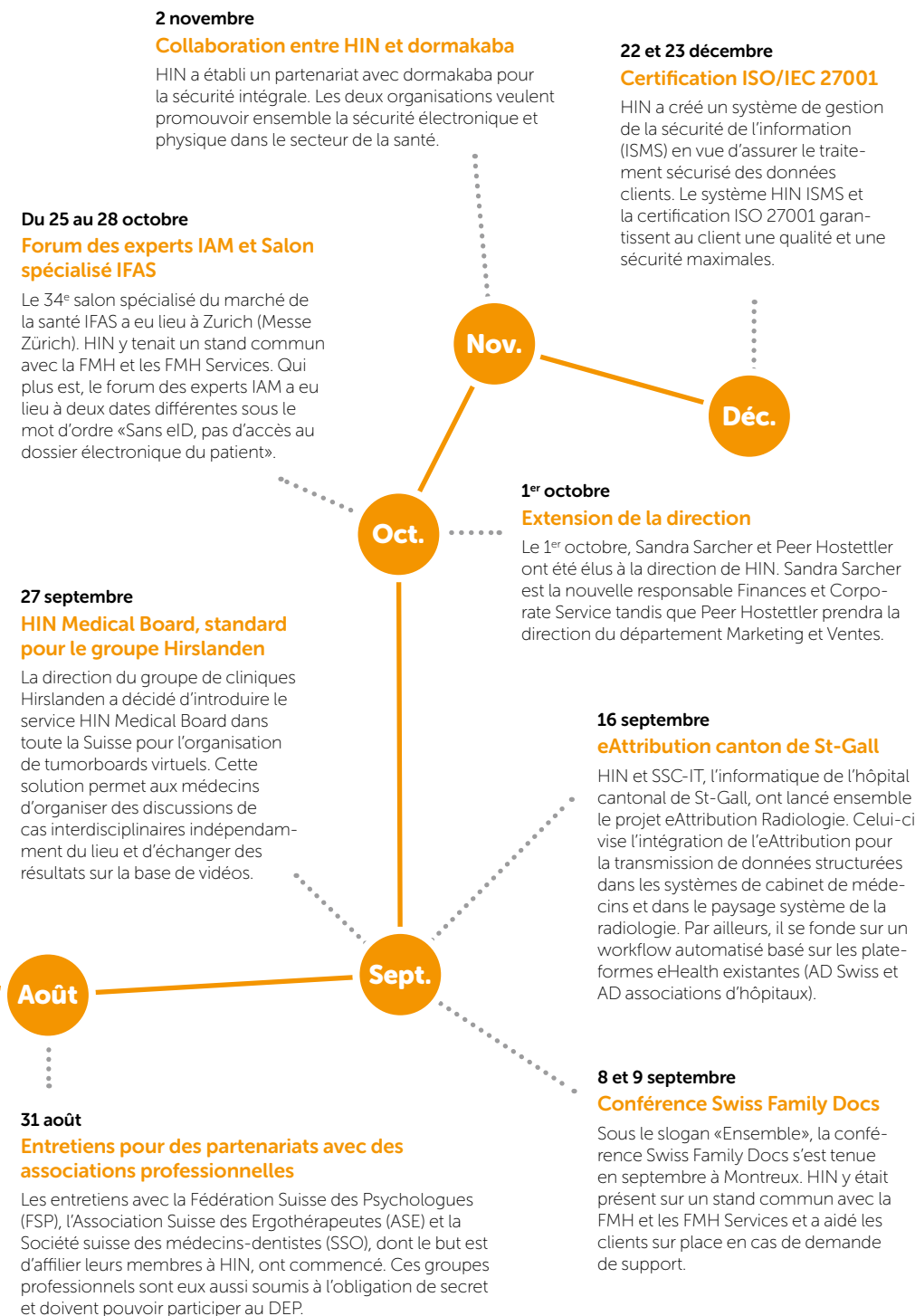
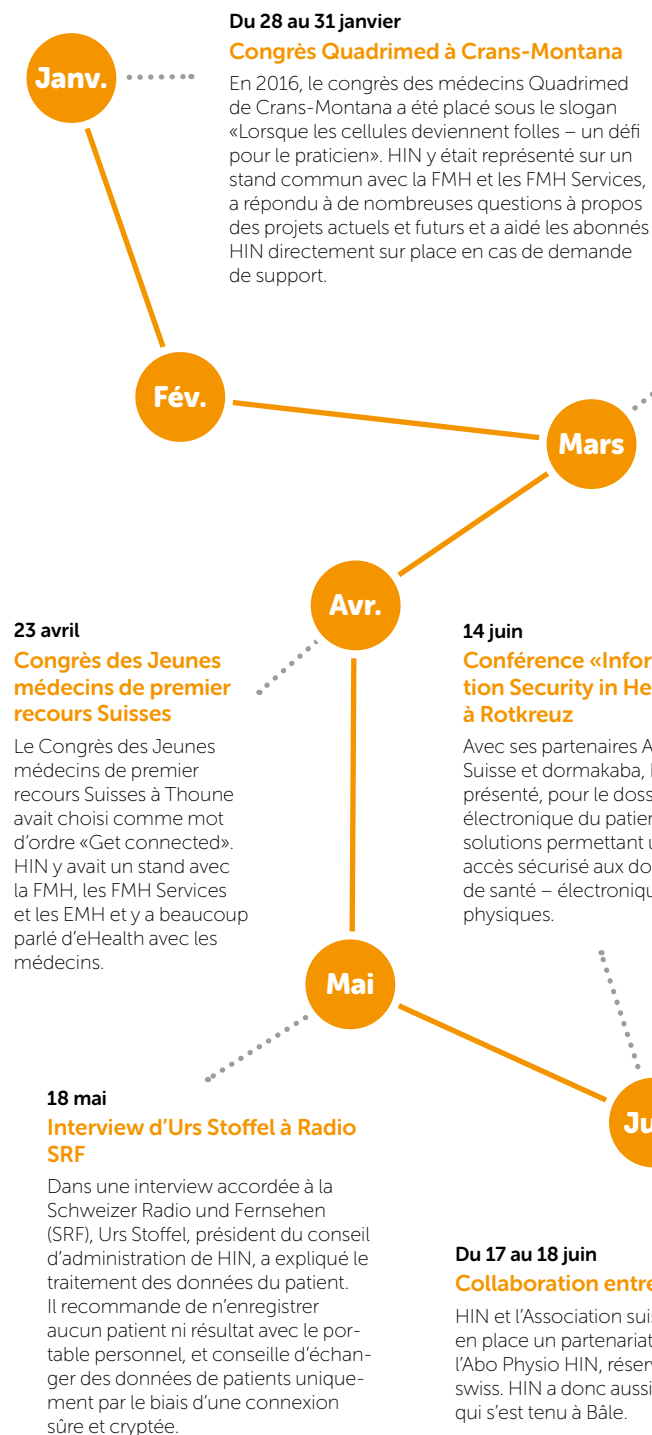
Pour garantir un traitement précautionneux des données numériques dans le système de santé, la sensibilisation des spécialistes de santé est la priorité majeure. En application des paroles de Gandhi «Be the change you want to see in the world», des associations professionnelles importantes ont identifié ce problème et pris des initiatives pour y remédier. L'an dernier, HIN a coopéré intensivement avec elles et a prévu ou réalisé des lancements de produits spécifiques.

L'an dernier, la HIN Community s'est elle aussi considérablement développée et a même dépassé, fin 2016, le seuil des 19'000 identités HIN. Cette conscience accrue de la nécessité de protéger les données et le traitement en toute sécurité des données sensibles nous stimulent. C'est pourquoi nous améliorons en permanence notre technique et n'avons cessé de former nos collaborateurs et nos clients. Pour HIN, la vigilance est la priorité majeure!

HIN remercie ses clients et partenaires pour la confiance qu'ils lui témoignent et leur formidable collaboration. Un grand merci aussi à nos collaborateurs et fournisseurs pour leur engagement et l'énergie qu'ils déploient au profit des objectifs et des projets de HIN.

Dr med. Urs Stoffel
Président du CA

Christian Greuter
CEO



HIN a 20 ans – Le standard de communication pour les médecins, soignants et thérapeutes

Il y a 20 ans, HIN a été créé à l'initiative de la FMH et de la Caisse des Médecins. À l'époque, il s'agissait de permettre aux médecins une communication électronique conforme à la protection des données. 20 ans plus tard, en plus des médecins, tous les hôpitaux prestataires médicaux, autorités et institutions sociales concernés sont raccordés à HIN. Année après année, des millions d'e-mails cryptés sont échangés entre tous les acteurs de la chaîne de traitement



Peer Hostettler, responsable Marketing et Ventes acheteur informatique, économiste d'entreprise; Health Professional Community Expert

Lorsqu'un prestataire se connecte à HIN, il conserve sa façon habituelle de travailler en lien avec les e-mails: ouvrir le programme de messagerie, rédiger des messages, envoyer. Le cryptage s'effectue automatiquement en arrière-plan! Il y a 7 ans déjà, ceci a convaincu l'association Spitex Suisse. L'abonnement HIN Spitex était lancé. En 2016, les associations professionnelles des médecins-dentistes, des psychologues ainsi que des ergothérapeutes et des physiothérapeutes ont décidé de développer pour leurs membres des raccordements HIN spécifiques. Ces groupes professionnels doivent aussi être raccordés pour pouvoir crypter des messages ou utiliser des applications protégées HIN, comme un dossier électronique du patient.

À propos du dossier électronique du patient (DEP): en 2016 ont eu lieu les consultations portant sur les ordonnances relatives à la loi sur le dossier électronique du patient. La loi et les ordonnances définissent les prescriptions techniques et organisationnelles du DEP. Par exemple, les spécialistes de la santé doivent disposer d'une identité électronique pour pouvoir accéder au DEP. Mais tout cela est encore de la science-fiction.

«En 2016, les associations professionnelles de dentistes, psychologues, ergothérapeutes et physiothérapeutes ont décidé de développer des raccordements HIN spécifiques pour leurs membres. »

Ce qui, en revanche, est une réalité inconditionnelle, c'est que chaque personne a droit au respect de sa vie privée et familiale (art. 13 de la Constitution fédérale). Cette protection de la personnalité et les droits de base relatifs au traitement des données sont ancrés dans la loi sur la protection des données (LPD).

Loi sur la protection des données

La LPD détermine toutes les indications qui fournissent des renseignements sur une personne donnée. Les données sur la santé – comme des indications sur l'évolution du traitement – sont des données personnelles qui doivent tout particulièrement être protégées. Dans la mesure du possible, chaque être humain doit pouvoir déterminer lui-même quand, où et à qui quelles informations sur lui peuvent être communiquées.



La protection des données doit garantir que l'on collecte et traite uniquement la quantité nécessaire de données personnelles et aussi peu de données personnelles que possible. Une personne concernée doit donc impérativement pouvoir obtenir des propriétaires de bases de données des renseignements sur les données traitées. Dans ce but, la loi sur la protection des données prévoit un droit à l'information.

Pour empêcher le traitement non autorisé de données personnelles, des mesures organisationnelles et techniques appropriées doivent être prises (art. 7 LPD). L'art. 9 de l'ordonnance sur la LPD stipule que le propriétaire d'une base de données prend, en particulier lors de traitements automatisés de données personnelles, des mesures techniques et organisationnelles propres à réaliser notamment les objectifs suivants:

- **contrôle des installations à l'entrée:** les personnes non autorisées n'ont pas accès aux locaux et aux installations utilisés pour le traitement de données personnelles;
- **contrôle des supports de données personnelles:** les personnes non autorisées ne peuvent pas lire, copier, modifier ou retirer des supports de données;
- **contrôle du transport:** les personnes non autorisées ne peuvent pas lire, copier, modifier ou effacer des données personnelles lors de leur communication ou lors du transport de supports de données;

- **contrôle d'utilisation:** les personnes non autorisées ne peuvent pas utiliser les systèmes de traitement automatisé de données personnelles au moyen d'installations de transmission de données;
- **contrôle d'accès:** les personnes autorisées ont accès uniquement aux données personnelles dont elles ont besoin pour accomplir leurs tâches;
- **contrôle de l'introduction:** l'identité des personnes introduisant des données personnelles dans le système automatisé, ainsi que les données introduites et le moment de leur introduction peuvent être vérifiés a posteriori.

Identités HIN

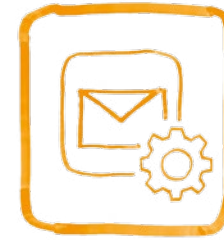
Les identités électroniques émises par HIN, que l'on appelle les identités HIN, sont des certificats numériques pour spécialistes de la santé. En tant qu'«émetteur», HIN émet des certificats numériques via une Public Key Infrastructure (PKI). La vérification de l'authenticité d'un spécialiste de santé s'effectue lors de l'enregistrement, par vérification au moyen



«Les identités électroniques émises par HIN, ce que l'on appelle les identités HIN, sont des certificats numériques pour des spécialistes de santé.»

d'un passeport ou d'une carte d'identité. Pour la vérification d'autres attributs comme la qualification professionnelle (p. ex. est médecin) ou l'appartenance à une organisation (p. ex. cabinet médical), HIN coopère avec des associations professionnelles, notamment la FMH et les registres nationaux.

Les certificats émis par HIN sont des certificats X.509 de QuoVadis (niveau de sécurité 3 selon ISO 29115). Ils permettent un Single sign-on avec authentification à 2 facteurs et autorisation. Les deux facteurs servent à prouver en toute sécurité l'identité d'un utilisateur au moyen de la combinaison de deux composants différents et indépendants. Il peut typiquement s'agir de quelque chose que le client sait, qu'il possède ou qui n'appartient qu'à lui. Dans ce contexte, l'identité HIN peut être comparée à une clé générale. Avec leur identité, les utilisateurs HIN accèdent directement aux applications protégées par HIN sans notification supplémentaire.



HIN Mail

En tant que standard de communication établi, HIN Mail simplifie la communication cryptée dans le secteur de la santé. HIN Mail protège la communication par e-mail d'un domaine complet. Si la boîte de messagerie se trouve chez HIN, l'accès s'effectue via l'identité HIN. L'identification de l'émetteur est donc réalisée au niveau de la personne. Si la messagerie se trouve chez le client, l'accès s'accomplit à partir de l'infrastructure du client, et l'identification est donc réalisée au niveau des domaines de messagerie. Les e-mails marqués confidentiels envoyés à des abonnés HIN, mais aussi les e-mails envoyés à des destinataires sans raccordement HIN sont automatiquement cryptés.

Extrait du rapport d'expertise «Sécurité du trafic de mails HIN en droit suisse, Dr iur. Sascha Daniel Patak»: «Le système de messagerie HIN correspond aux exigences actuelles de sécurité de la communication numérique entre médecins, soignants, thérapeutes et assurances, mais aussi patients et spécialistes de santé qui ne sont pas raccordés directement à la plateforme HIN. La plateforme HIN répond

voire dépasse les conditions fixées par la loi sur la protection des données ainsi que par d'autres dispositions légales relatives à la communication numérique.»

Les associations professionnelles reconnaissent l'importance

Dans le «Guide pour le traitement des données personnelles dans le domaine médical», le Préposé fédéral à la protection des données et à la transparence (PFPDT) recommande de sensibiliser les collaborateurs d'une organisation/institution aux risques de virus afin qu'ils n'utilisent pas de programmes informatiques d'origine douteuse. Diverses associations professionnelles importantes l'ont reconnu et ont établi un partenariat avec HIN. Car, au cours des vingt dernières années, HIN a développé un standard de communication important et fiable dans le secteur de la santé!

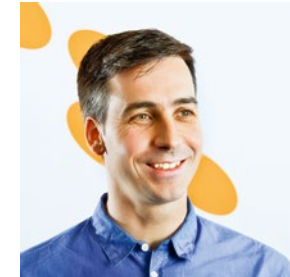
«La plateforme HIN répond voire dépasse les conditions fixées par la loi sur la protection des données ainsi que par d'autres dispositions légales relatives à la communication numérique.»

Interlocuteurs en 2016



Thomas Gächter
Gestionnaire d'applications & systèmes

Thomas Gächter opère dans l'exploitation TIC et soutient les clients au 2^e niveau d'assistance.



Daniel Huser
Responsable assistance technique

Daniel Huser est responsable de l'assistance technique. Il est chargé de toute l'assistance HIN.



Ralf Kulik
Architecte solution

Ralf Kulik est architecte solution et est responsable de l'architecture HIN Services et de la plateforme HIN.



Aaron Akeret
Solution Engineer

Aaron Akeret est chef de projet. Dans sa fonction d'ingénieur solution, il est l'interlocuteur pour le Gateway HIN.



Didier Boillat
Business Development Romandie

Didier Boillat dirige la représentation HIN en Suisse romande et est directeur de Ctésias SA.



Nathalie Brechbühler
Administration & RH

Nathalie Brechbühler est assistante en personnel et responsable de l'administration.



Stefan Müller
Gestionnaire senior ventes & Gestion de produits

Stefan Müller gère les clients pour ce qui est des ventes et est actif dans la gestion des produits.



José Nuno Antunes
Ingénieur système et support 2^e niveau

José Nuno Antunes gère les postes de travail informatiques de HIN et les clients du support 2^e niveau.



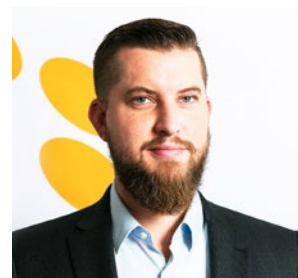
Karin Rudolf von Rohr
Gestionnaire de produits senior

Karin Rudolf von Rohr est gestionnaire de produits. Elle est responsable du service clients et des processus de distribution.



Simon Dietschi
Architecte solution & responsable Sécurité

Simon Dietschi est coresponsable de la fourniture, du développement et de l'exploitation d'une architecture informatique sûre.



David Fiaux
Gestionnaire senior ventes

David Fiaux gère les clients pour ce qui est des ventes et est responsable pour la Suisse romande.



Sandra Furrer
Service commercial interne & Gestion de produits

Sandra Furrer assure le service commercial interne et soutient le Product Management.



André Seiler
Responsable exploitation TIC

André Seiler est responsable d'exploitation TIC et est chargé de l'ensemble de l'exploitation TIC de la plateforme HIN.



Tanja Sennhauser
Développeuse web

Tanja Sennhauser est développeuse web et responsable d'applications.



Janine Wächter
Responsable Communication

Janine Wächter est responsable de marketing et de la communication.

Compte de résultat

HIN dépasse les attentes légales

Le produit net (chiffre d'affaires) a augmenté de 21% par rapport à 2015 (1547 KCHF). L'évolution satisfaisante s'explique notamment par la forte performance dans le secteur Gateway (+21%) ainsi que par le développement de l'activité Projets.

Augmentation de la marge grâce à une progression limitée des coûts

Le résultat d'exploitation opérationnel est supérieur de 31% (460 KCHF) à celui de l'an dernier, et ce grâce à une augmentation des coûts plus lente (18%; 1087 KCHF) que la croissance du produit.

Si, pour les frais de matériel et de services, l'augmentation des coûts est similaire à la progression du chiffre d'affaires et est due à l'extension de l'infrastructure, la hausse des frais de personnel résulte du renforcement de l'équipe HIN, avec l'engagement de plusieurs collaborateurs.

Poursuite de la croissance pour le résultat d'exploitation

Les investissements des années précédentes ainsi que la réévaluation de certains composants de la plateforme ont entraîné une hausse des amortissements. Le résultat de l'entreprise a progressé de 24% par rapport à l'année précédente et conserve une tendance positive.

en KCHF	2016	2015	Δ %
Produit net des fournitures et prestations (chiffre d'affaires)	9'044	7'497	21
Matériel et services	-1'956	-1'482	32
Personnel	-4'522	-4'083	11
Administration et marketing	-629	-455	38
Total charges	-7'107	-6'020	18
Résultat d'exploitation (EBITDA)	1'937	1'477	31
Amortissements	-1'570	-1'180	33
Résultat financier	-11	-7	55
Impôts	-6	-6	8
Résultat d'entreprise	350	284	24

Bilan

Augmentation de l'intensité de l'actif circulant

Si les ventes de licences et la croissance opérationnelle ont pratiquement doublé les liquidités, l'actif immobilisé a été nettement réduit du fait d'une vente.

Augmentation des fonds propres

La progression du passif résulte à parts égales des fonds propres et des fonds de tiers.

Les dettes à court terme augmentent en raison d'activités de projet mais, grâce à la grande quantité de liquidités, il est possible de les rembourser en quelques mois.

Pour la deuxième année consécutive, la croissance du bénéfice entraîne une hausse des fonds propres (+350 KCHF).

en KCHF	31.12.2016	31.12.2015	Δ %
Actif circulant	3'403	2'231	53
Liquidités	2'140	1'123	90
Créances et autres actifs	1'263	1'108	14
Actif immobilisé	1'486	1'944	-24
Total actifs	4'889	4'175	17
Fonds de tiers	1'749	1'385	26
Engagements à court terme	1'389	1'025	35
Engagements à long terme	360	360	0
Fonds propres	3'140	2'790	13
Capital-actions	3'000	3'000	0
Réserves	333	333	0
Gain/Perte bilan	-193	-543	-64
Total passifs	4'889	4'175	17



HEALTH INFO NET AG
Pflanzschulstrasse 3
CH-8400 Winterthur
Tel. 0848 830 740
info@hin.ch

HEALTH INFO NET SA
Grand-Rue 38
CH-2034 Peseux NE
Tél. 0848 830 741
infosr@hin.ch

www.hin.ch/fr

Rédaction

Janine Wächter, responsable communication
Belinda Kreienbühl, stagiaire en
communication

Concept et réalisation

Partner & Partner, Winterthur,
www.partner-partner.ch

Photographie

Sascha Herold, photographe, Zurich
www.wissenpraxis.ch

Relecture et traduction

Syntax Traductions SA
www.syntax.ch

Impression

Mattenbach AG, Winterthur
www.mattenbach.ch

Masculin générique

Les clientes, les collaboratrices et toutes les femmes nous tiennent bien sûr autant à cœur que les hommes. Pour améliorer la lisibilité, nous avons toutefois renoncé à nommer les deux genres. Nous employons plutôt le masculin générique, qui inclut bien entendu les personnes de sexe masculin au même titre que les personnes de sexe féminin.